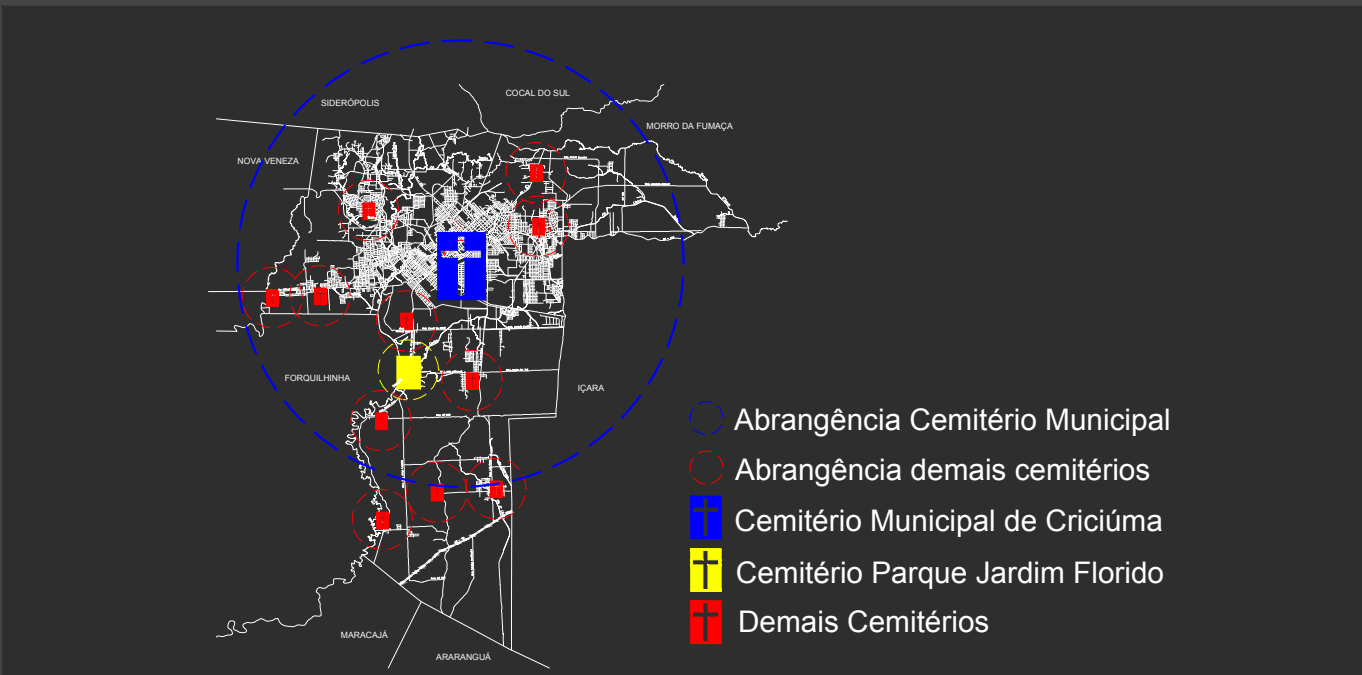


Espaço Sepulcral do Cemitério Municipal de Criciúma

**Introdução:** A cidade de Criciúma apresenta uma demanda anual de 161 sepultamentos (Instituto Médico Legal), Dividido entre os 12 cemitérios da cidade. Atualmente o cemitério com maior demanda por sepultamentos é o Cemitério Municipal de Criciúma, Devido a essa característica, o cemitério desenvolveu problemas voltados a falta de espaço territorial, pois o mesmo esta próximo do limite de sua capacidade para novos sepultamentos. outro problema verificado esta relacionado a falta de equipamentos como, Estacionamento próprio, ossuário, crematório e capela mortuária evidenciando a falta de infraestrutura em que o cemitério encontra-se nos dias atuais, sendo que o cemitério foi fundado em 1962 e ainda hoje possui basicamente a mesma infraestrutura.

**Cemitérios Em Criciúma:** Criciúma possui 12 cemitérios dos quais 02 destacam-se por sua importância como é o caso do Cemitério Municipal de Criciúma localizado no bairro Milanese, destacando-se como patrimônio histórico da cidade e o cemitério Parque Jardim Florido, localizado no bairro Sangão, por ser o primeiro com tipologia parque/jardim. Em sua maioria, os cemitérios de Criciúma estão localizados em áreas urbanas demarcando uma área de abrangência (bairro ou bairros) ao contrario do Cemitério Municipal de Criciúma que abrange toda a cidade de Criciúma e cidades vizinhas (amrec)



Tipologia cimiterial presente na cidade de Criciúma:

Cemitério Municipal de Criciúma



Cemitério horizontal misto: É formado por caminhos entre as quadras divididas em lotes onde ficam os túmulos ou capelas que podem ser individuais ou coletivas.

Cemitério parque Jardim Florido Bairro Sangão



Cemitério parque/jardim: É aquele recoberto por jardins, isentos de construções tumulares, e no quais as sepulturas são identificadas por uma lápide, ao nível do chão, e de pequenas dimensões.

Imagem panorâmica da Cidade de Criciúma



**Histórico do Cemitério Municipal De Criciúma:** Entre os anos de 1962 a 1975, O cemitério era conhecido como cemitério do bairro Milanese (projeto do então arquiteto Fernando Carneiro). a partir do ano de 1975, o cemitério abrigou os túmulos que foram relocados do Cemitério Municipal de Criciúma que era localizado na rua Desembargador Pedro Silva. Essa transferência do bairro Centro para o bairro Milanese ocorreu devido o processo de higienização que visava adequar à cidade a ideia de que o centro devia ser um local limpo e arejado. Os registros do cemitério do bairro milanese (atual cemitério municipal de Criciúma) indicam como 1962 sendo o ano de início de suas atividades.

Cemitério Municipal de Criciúma



Percurso interno Cemitério Municipal de Criciúma

Cemitério Municipal de Criciúma

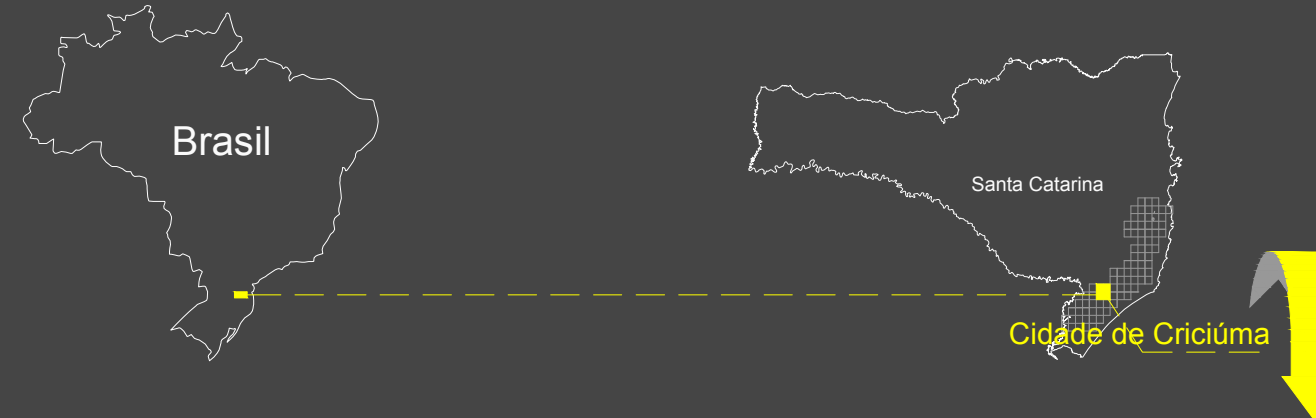


Relação entre o visitante e os jazigos

**Situação atual:** Atualmente o cemitério esta locado entre as Ruas João Caetano, 1722 e a Avenida Santos Dumont. A testada norte/nordeste (Avenida Santos Dumont) tem dimensão de 286,89m, a leste (Rua João Caetano), 333m e a sudoeste (Rua 1722) de 343,70m. A área total do Cemitério Municipal de Criciúma é de aproximadamente, 52.874m², sendo classificado pelo plano diretor como CAM (Centro Administrativo Municipal). Em seu território constam 3168 unidades tumulares divididas em 15 quadras separadas por ruas e alamedas. Sendo o maior em termos de extensão e área construída na cidade de Criciúma. Seu território é bastante limitado, pois o mesmo se encontra cercado de ambos os lados.

**Objetivo geral:** Desenvolver um anteprojeto arquitetônico e urbanístico de requalificação do Cemitério Municipal de Criciúma redimensionando os espaços sepulcrais e a infra-estrutura para atender as necessidades atuais da cidade de Criciúma e região.

**Localização Da Cidade De Criciúma:** Localizada no extremo sul catarinense. sua fundação ocorreu em 06 de janeiro de 1880 e sua emancipação em 1925, com o desmembramento da comarca de Araranguá. atualmente Criciúma pertence à micro-região da AMREC (associação dos municípios da região carbonífera). configura se como polo nacional na extração do carvão e segundo maior produtor mundial de pisos e azulejos, e terceiro maior polo nacional na produção de jeans e o maior polo estadual do setor de confecções.

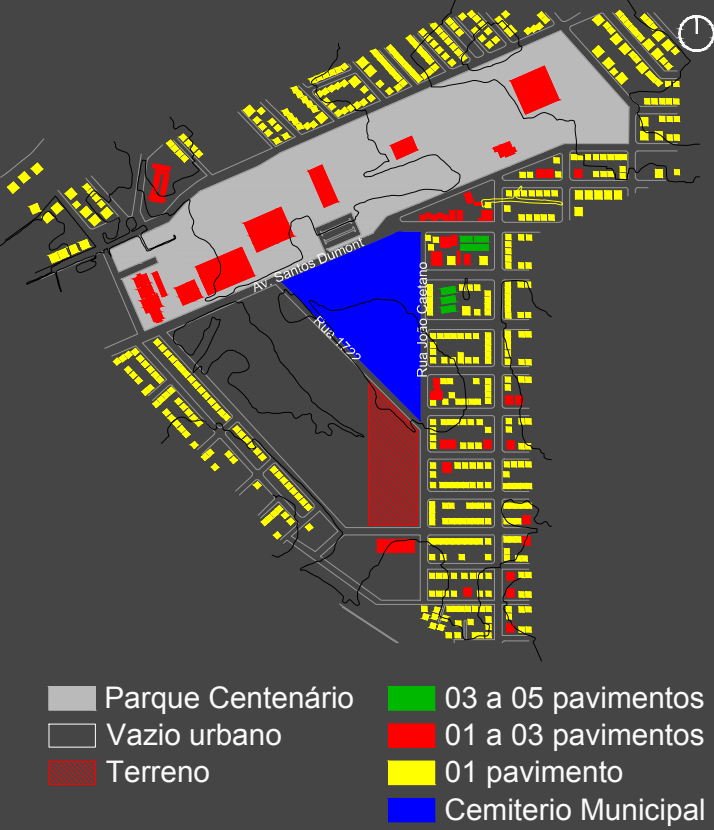
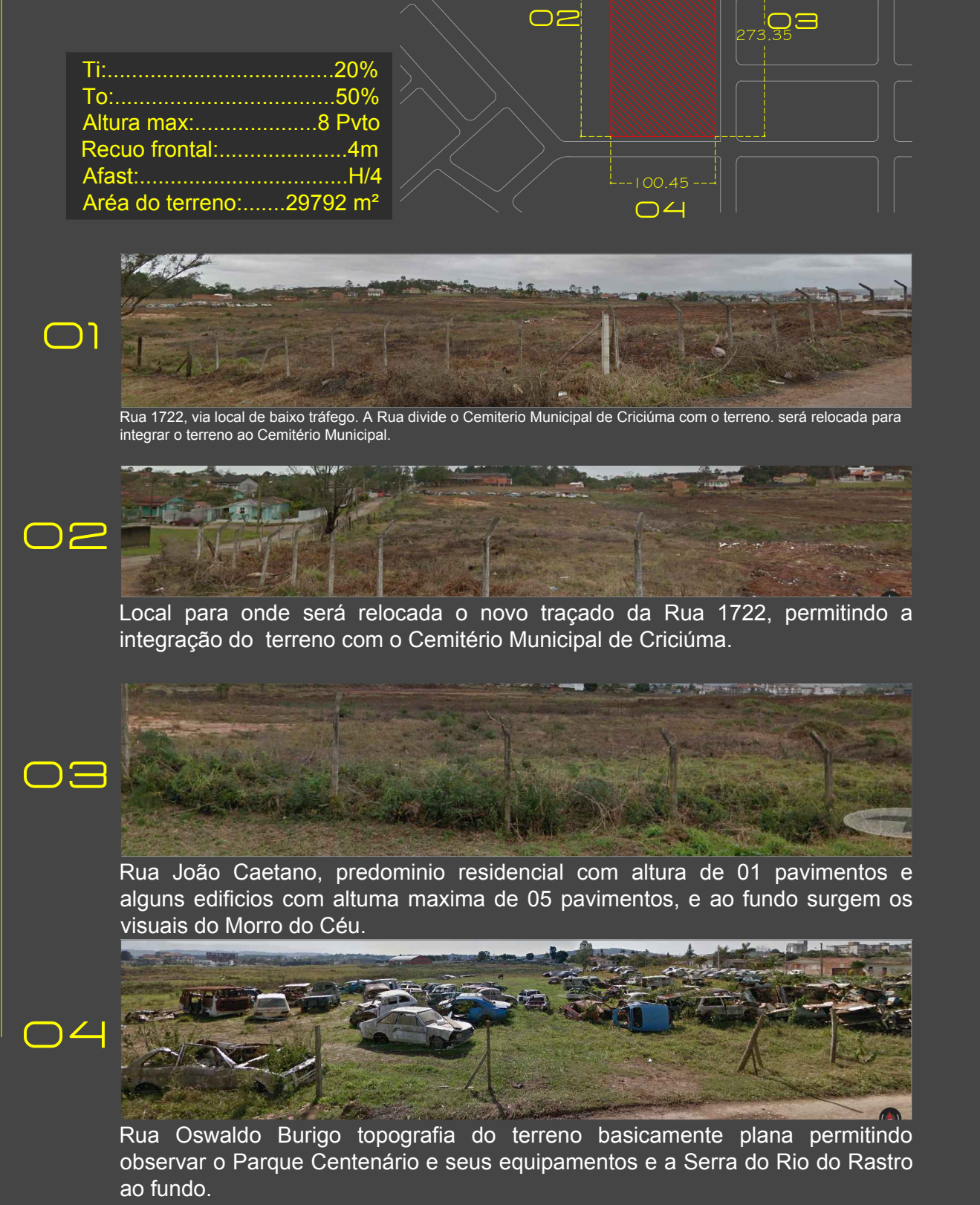


**o Recorte** esta locado no Bairro Milanese na cidade de Criciúma/SC. Com área de 29792 m², o terreno configura se como uma continuidade do Cemitério Municipal de Criciúma.

**Justificativa do Tema:** A escolha do Tema Espaço Sepulcral do Cemitério Municipal de Criciúma justificasse pela falta de espaço territorial para novos sepultamentos, para evitar a contaminação do solo e dos lençóis freáticos pelo necro-chorume pois o cemitério não possui sistema de filtros. Ou ponto que justifica a escolha do tema e a atual estrutura física do cemitério que não atende mais as necessidades da cidade de Criciúma, Como comodidade, acessos e equipamentos como crematório, Esse importante equipamento reduz o corpo humano a cinzas diminuindo o numero de sepultamentos através da cremação.

**Justificativa do Terreno:** O escolha do terreno levou em consideração a proximidade com o Cemitério Municipal de Criciúma, sendo que a população local já esta consolidada com o equipamento e o entorno imediato já apresenta equipamentos ligados ao cemitério como igrejas, templos, funerárias. Outro ponto importante é a sua localização na avenida Santos Dumont possibilitando acesso pela avenida Centenário, Luiz Rosso e Desembargador Pedro Silva conectando ambos os lados da cidade de Criciúma.

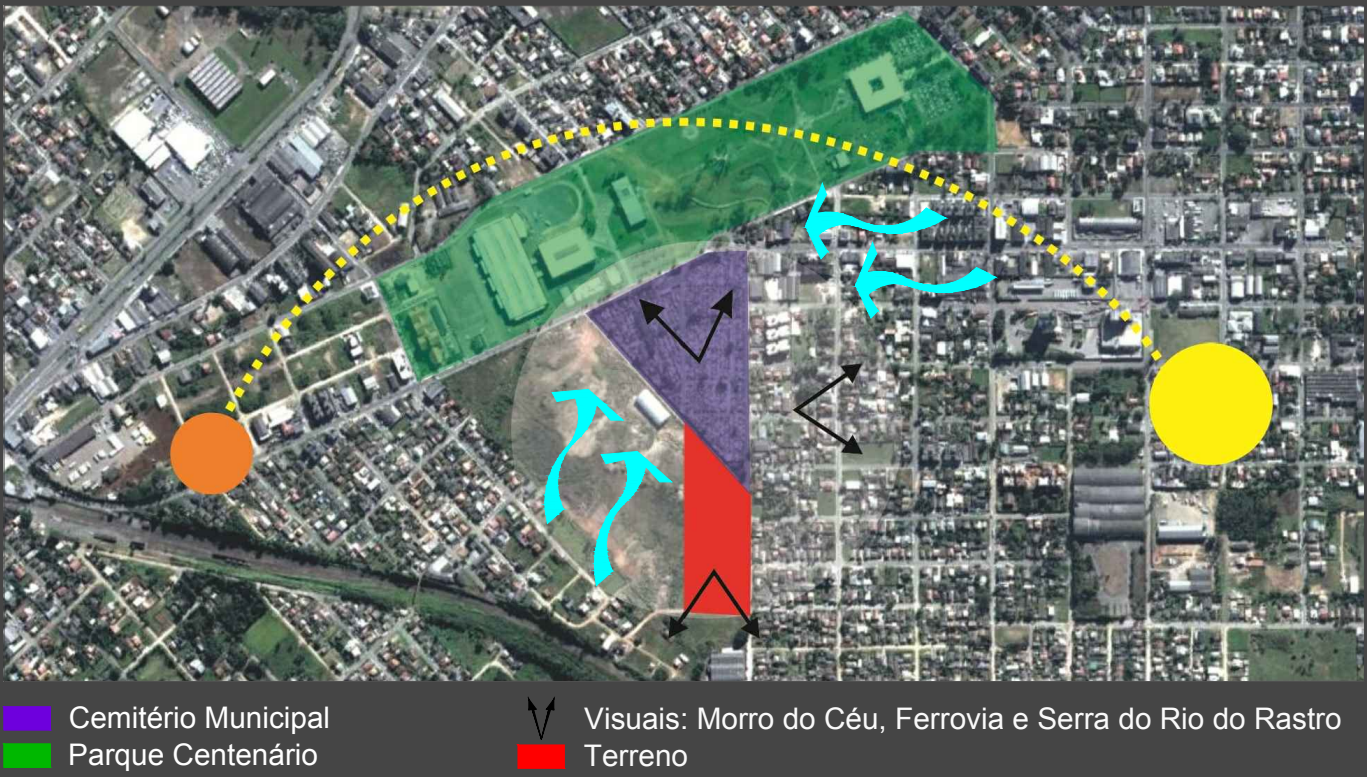
Imagens do terreno:



**Topografia:** A topografia do terreno é basicamente plana, apresentando uma única curva de nível em toda a sua extensão.

**Gabaritos:** O entorno possui baixo gabarito, A oeste, gabaritos com 01(um) pavimento, pequenos terrenos baldios e apenas dois casos de 05(cinco) pavimentos. A leste um grande terreno baldio com topografia um pouco acidentada onde ocorrer acúmulo de água por se encontrar em área de risco. Ao norte do terreno encontra se o parque centenário que possui gabarito um pouco mais elevado ate 03 (três) pavimentos.

**Condicionantes naturais:** A topografia do terreno é basicamente plana, e de nível pouco elevado em relação às ruas do entorno. O entorno é formado por áreas residenciais, comerciais e institucionais. O vento predominante é o vento sul (ruim) e nordeste (bom) não havendo edificações que bloqueiem o vento, nem que façam sombra no terreno, Possuindo boa disponibilidade de ventilação e iluminação natural.



Mobilidade:

